

Intégration du fichier d'historique



Ce document décrit les opérations à faire pour redémarrer 4D Server après un incident et ainsi réduire le risque de perdre des données.

Manuel de Reprise après incident **Version Mac™ OS et Windows®**

2003 2C Informatique.
Tous droits réservés.

Le présent manuel, ainsi que le logiciel qui y est décrit, sont cédés sous licence et ne peuvent être copiés ou utilisés que conformément à cette licence. Les informations contenues dans ce manuel sont données à titre purement indicatif et ne doivent pas être considérées comme un engagement de la part de 2C Informatique, qui se réserve le droit de les modifier sans préavis. 2C Informatique décline toute responsabilité en cas d'éventuelles erreurs ou inexactitudes relevées dans la présente documentation. Aucune partie de ce manuel ne peut être reproduite, conservée sur un support de stockage ou transmise par un moyen ou sous une forme quelconque (électronique, mécanique, enregistrée ou autre), pour d'autres buts que l'usage personnel de l'acheteur sans l'autorisation écrite préalable de 2C Informatique.

Les références à des noms de sociétés ou de personnes utilisées dans les exemples sont uniquement conçues à titre d'illustration et renvoient à des situations fictives.

4D, 4ème Dimension®, 4D Server, 4D Backup ainsi que les logos 4e Dimension et 4D sont des marques enregistrées de 4D SA.

Windows, Windows NT, Win32s et Microsoft sont des marques enregistrées de Microsoft Corporation.
Apple, MacOS, Macintosh, Power Macintosh, Quicktime sont des marques enregistrées ou des noms commerciaux de Apple Computer, Inc.

Pentium est une marque déposée d'Intel Corporation.

Tous les autres noms de produits ou appellations sont des marques déposées ou des noms commerciaux appartenant à leurs propriétaires respectifs

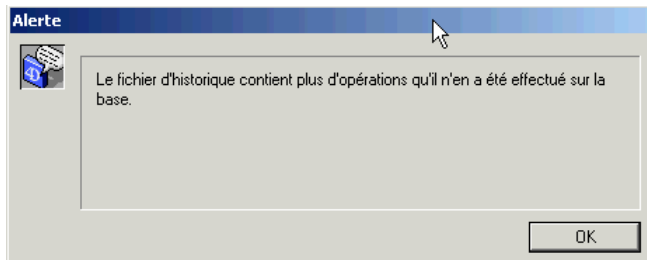
Sommaire

SOMMAIRE.....	1
CE QU'IL NE FAUT JAMAIS FAIRE.....	3
INTEGRATION DES DONNEES AVEC 4D BACKUP.....	5

Ce qu'il ne faut jamais faire

Suite à un incident, l'application 4D Server n'est plus active. Si vous souhaitez restaurer les données non sauvegardées (données restées dans le cache et non écrites dans le fichier de données) **il ne faut jamais relancer directement 4D Server**.

Il est fort probable qu'au moment du crash le contenu du cache mémoire ne venait pas d'être sauvegardé et donc le fichier de données ne contient pas toutes les opérations. Si vous lancez 4D Server, sans tenir compte de la recommandation citée ci-dessus, 4D Server vous alerte de cette incohérence.

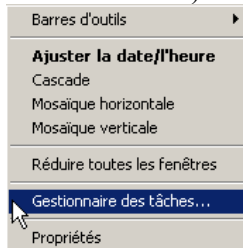


A ce stade là, vous n'avez pas respecté la règle de base « **ne jamais relancer directement 4D Server après un incident** » mais il est encore possible de se rattraper. Il ne faut surtout pas cliquer sur le bouton OK.

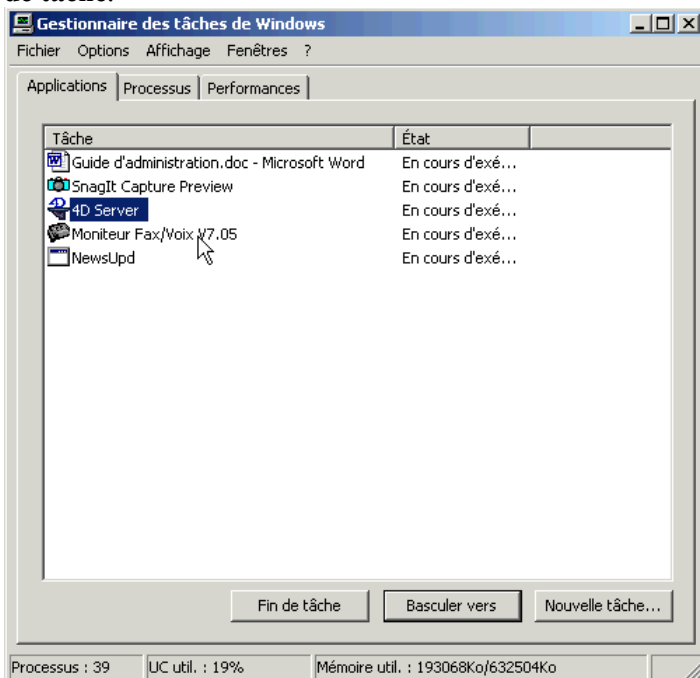
Note

Si vous cliquez sur le bouton OK suivez le processus de Fin de tâche ci-après mais vous amenuisez vos chances de réussir à intégrer le fichier d'historique.

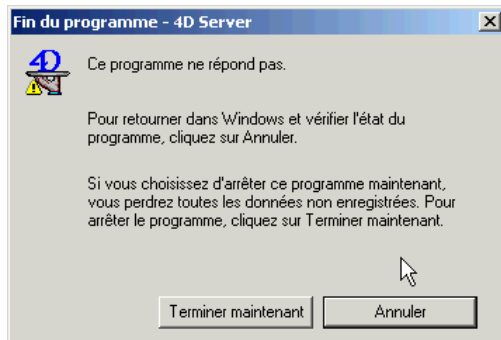
Vous cliquez avec le bouton droit sur la Barre des tâches (barre grise où se trouve le menu Démarrer) et dans le menu contextuel vous demandez le **Gestionnaire des tâches**.



Sur l'onglet **Applications** vous sélectionnez 4D Server et vous cliquez sur le bouton **Fin de tâche**.



Le système, après un bref instant vous demander de confirmer de tuer l'application 4D Server.



Vous cliquez sur le bouton **Terminer maintenant**.

Grâce à cette manipulation, le fichier de données est normalement resté dans le même état qu'après le crash. Si vous aviez lancé 4D Server, il y a de forte chance que les procédures stockées du programme écrivent dans le fichier de données. Dans ce cas, on se trouve dans la situation où il ne manque pas la fin du fichier de données mais une partie avant la fin. Le processus de restauration de 4D Backup décrit ci-après n'est conçu que pour intégrer des données en bout de fichier.

Intégration des données avec 4D Backup

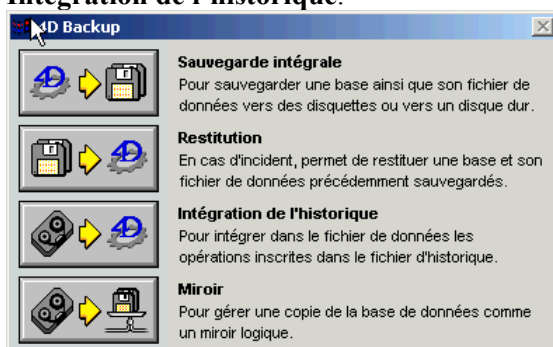
Note :

Dans les lignes qui vont suivre veuillez remplacer, à la lecture, le mot MaBase par le nom de votre programme.

4D Backup est un plug-in de 4D mais également une application autonome. C'est avec l'application autonome que l'on peut, en cas d'incident, intégrer l'historique.

Une fois que vous avez lancé l'application 4D Backup, il faut cliquer sur le bouton

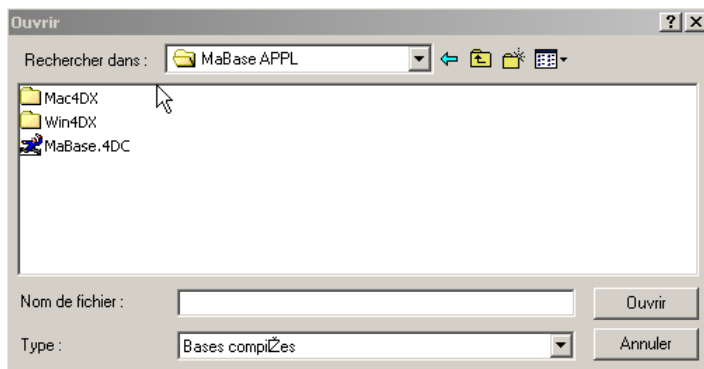
Intégration de l'historique.



Il faut commencer par ouvrir le programme. Pour ce faire, vous vous positionnez dans le répertoire MaBase APPL pour ouvrir le fichier de type « base compilée » MaBase.4DC

Note

Par défaut un filtre propose de visualiser que les fichiers de structure. Pour voir les bases compilées il vous faut changer le filtre dans le menu déroulant Type.



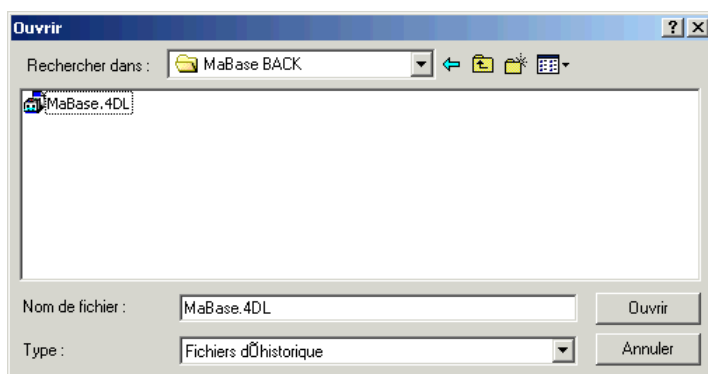
Une fois que vous avez ouvert la base compilée, la fenêtre d'intégration du fichier historique apparaît.



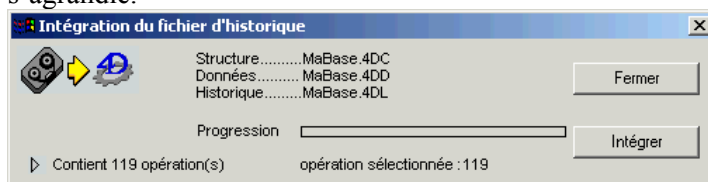
Maintenant il faut ouvrir le fichier d'historique. Après avoir cliqué sur le bouton Ouvrir, il vous faut vous positionner dans le répertoire MaBase BACK pour ouvrir le fichier MaBase.4DL

Note

Le plus souvent le répertoire MaBase BACK est sur un disque différent de celui où se trouve le répertoire MaBase APPL



Une fois le fichier historique ouvert, la fenêtre d'intégration du fichier historique s'agrandie.



Le bouton **Ouvrir** a basculé à un bouton **Fermer**.

La fenêtre fait apparaître :

- Le nombre d'opérations contenues dans le fichier d'historique ;
- Le nombre d'opérations sélectionnées (opérations qui sont dans le fichier historique et qui ne sont pas dans le fichier de données).

Le bouton **Intégrer** permet d'enregistrer les opérations contenues dans le fichier historiques qui ne sont pas dans le fichier de données.

Une fois l'intégration terminée, il suffit de quitter l'application 4D Backup et de relancer normalement 4D Server.